

Programme de formation

**Accueillir et accompagner
les personnes primo-arrivantes**

2019

Centre de Ressources
■ POLITIQUE DE LA VILLE

en Essonne



→ **STAGE #1 : [Introduction à l'interculturel]**
5 AVRIL 2019 P.5

→ **STAGE #2 : [Les rapports de genre dans un contexte de diversité culturelle]**
12 AVRIL 2019 P.6

→ **STAGE #3 : [Appui à la parentalité des familles primo-arrivantes]**
6 MAI 2019 P.7

→ **STAGE #4 : [Santé des personnes primo-arrivantes : repérage des besoins de santé, droit à la santé, accès aux soins]**
3 & 4 JUIN 2019 P.8

→ **STAGE #5 : [L'insertion professionnelle des personnes primo-arrivantes]**
17 & 18 JUIN 2019 P.9

PROGRAMME & STAGES DE FORMATION

PUBLIC Pour les professionnel.le.s et bénévoles en charge de l'accueil et l'accompagnement des personnes primo-arrivantes et leurs partenaires exerçant dans le département de l'Essonne.

HORAIRE 9h30 - 17h (déjeuner non pris en charge par le CRPVE). Il n'est pas possible de déjeuner sur place.

LIEU CRPVE Maison Départementale de l'Habitat (MDH),
1 boulevard de l'Écoute-S'il-Pleut 91000 ÉVRY.
+ d'infos : www.crpve91.fr

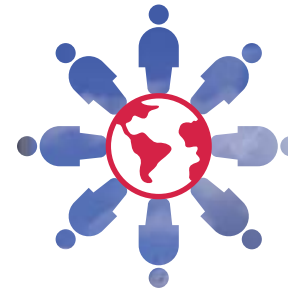


La complexité du parcours migratoire des personnes primo-arrivantes, de même que la multitude d'acteurs et de dispositifs qui concourent à leur installation peuvent entraver la lisibilité des parcours d'accueil et d'accompagnement des personnes primo-arrivantes et interroger l'ensemble des professionnels et bénévoles associatifs chargés de leur accompagnement.

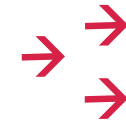
À travers son nouveau programme de formation, le Centre de Ressources Politique de la Ville en Essonne vous propose de mieux cerner, quels peuvent être les enjeux de l'accueil, de l'information et de l'accompagnement des personnes primo-arrivantes dans les toutes premières années de leur vie en France.

Cinq modules répartis sur sept journées de formation vous permettront de mener une réflexion collective à partir de vos pratiques professionnelles, mais aussi d'accéder à des éléments de connaissance indispensables à une compréhension fine de la question migratoire.

Que vous soyez professionnel.le.s d'une collectivité territoriale, agent.e.s de l'État, salarié.e.s ou bénévoles d'une association, c'est dans un esprit de dialogue et avec conviction que nous vous accueillerons, dans l'objectif d'améliorer ensemble les conditions d'installation des personnes primo-arrivantes en Essonne.



Introduction à l'interculturel



Dans un contexte de flux migratoires mondialement croissants, ce qui relève du rapport à l'autre, de la diversité et de l'altérité, questionne notre société occidentale contemporaine. Cette formation permettra de se questionner et de se former à la communication interculturelle, aux notions d'identité et de mixité, dans l'objectif de mettre en place des attitudes d'accueil, d'observation, d'écoute, de communication et de compréhension mutuelle.

STAGE #1

5 AVRIL

OBJECTIFS

- Comprendre les notions de culture et d'identité en sciences sociales
- Repérer les obstacles à la compréhension interculturelle au regard de son propre rapport à l'altérité
- Analyser des attitudes d'accueil, d'observation et de communication
- Favoriser la compréhension réciproque à partir des expériences personnelles et professionnelles

religieuse, politique, continentale, etc...

- Les difficultés relationnelles : malentendus, incompréhensions interculturelles, tensions et conflits relatifs à la différence culturelle dans les pratiques professionnelles
- Les stratégies de compréhension, les approches interculturelles et les dispositifs disponibles permettant une approche compréhensive de l'altérité

CONTENUS

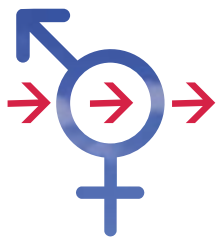
- Initiation aux notions de culture, d'acculturation, d'intégration, d'identité...
- Les déclinaisons de la notion de culture : culture locale, régionale, culture de classe, professionnelle,

MÉTHODES ET SUPPORTS PÉDAGOGIQUES

- Apports théoriques
- Recueil d'expériences à partir de leurs observations, questionnements, préoccupations et interprétations
- Exercices pratiques



Intervenante Anne OLIVIER, sociologue, formatrice sur les questions interculturelles, membre du réseau TessitureS



Les rapports de genre dans un contexte de diversité culturelle

Les relations femmes-hommes sont interrogées dans leurs dimensions socio-historique, politique, éducative, littéraire et culturelle au regard des constructions sociales et psychiques des individus. Cette journée de formation permettra aux participant.e.s de mieux comprendre la socialisation différenciée des femmes et des hommes, produite dans une dynamique de changement et dans un contexte interculturel.

STAGE #2

12 AVRIL

OBJECTIFS

- Identifier les facteurs d'une socialisation différenciée des femmes et des hommes
- Analyser les changements dans les rapports de genre dans un contexte interculturel
- Comprendre la dimension sexuée des parcours migratoires
- Savoir prendre en compte les trajectoires individuelles et les dynamiques collectives, les négociations et les choix des personnes

CONTENUS

- Le rôle joué par la famille, les institutions (crèches, établissements scolaires, centres de loisirs etc...) et les professionnel.le.s dans la reproduction des rapports sociaux de sexe
- Les mécanismes sociaux qui valident et entretiennent des places

différenciées et hiérarchisées

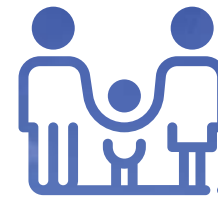
- Les facteurs de changement dans les rapports de genre : l'accès à l'autonomie par l'emploi, les situations interculturelles, le cadre législatif, les nouvelles technologies...
- Les freins au changement dans les rapports de genre : la précarité, l'isolement, la culpabilité, les stéréotypes notamment envers les femmes migrantes.

MÉTHODES ET SUPPORTS PÉDAGOGIQUES

- Apports théoriques
- Analyse d'extraits de récits de vie
- Temps de réflexion collective à partir de situations rencontrées par les participant.e.s
- Préconisation sur les pratiques professionnelles



Intervenante Anne OLIVIER, sociologue, formatrice sur les questions interculturelles, membre du réseau TessitureS



Appui à la parentalité des familles primo-arrivantes

Principale structure d'organisation sociale des êtres humains, la famille revêt des formes tout à fait différentes d'une société et d'une époque à l'autre. De quelles manières les familles étrangères s'adaptent-elles à des contextes parfois très différents de ceux de leur pays d'origine ? Comment appréhender cette diversité des manières de « faire famille » dans les pratiques d'accompagnement ? Cette formation permettra de penser aux manières d'accompagner au mieux ces familles dont les repères peuvent vaciller.

STAGE #3

6 MAI

OBJECTIFS

- Appréhender les enjeux de la diversité sociale et culturelle en s'appropriant les outils et connaissances de l'anthropologie
- Enrichir les pratiques professionnelles en portant un regard nouveau sur des situations d'interculturalité
- Appréhender la diversité des organisations familiales et des représentations en matière de transmission et d'éducation
- Mettre en regard différentes techniques pour accompagner les familles migrantes en difficulté

CONTENUS

- Définition des notions clés de la parenté : filiation, alliance, descendance...

- Mise en lumière des particularités et des invariants anthropologiques au regard de différentes organisations familiales
- Parentalité et modalités éducatives
- Faire famille en migration
- L'approche transculturelle dans l'accompagnement et le soutien à la parentalité

MÉTHODES ET SUPPORTS PÉDAGOGIQUES

- Apports théoriques : méthode participative reposant sur l'analyse d'extraits de films ethnographiques
- Travail sur les représentations et les expériences des participant.e.s
- Étude de cas et analyse de situations apportées par l'intervenante



Intervenante Audrey DESSERTINE, formatrice et médiatrice scientifique, titulaire d'un Master 2 Recherche en ethnologie africaniste (École Pratique des Hautes Études)



Santé des personnes primo-arrivantes : repérage des besoins de santé, droit à la santé, accès aux soins

Quelles sont les problématiques de santé spécifiques aux personnes primo-arrivantes ? Comment les professionnel.le.s peuvent-ils/elles favoriser leur accès aux soins ? Vers quels dispositifs orienter les personnes primo-arrivantes dans l'accès aux soins ? Cette formation propose de faire le point sur le droit, les besoins et l'accès à la santé des personnes primo-arrivantes.

STAGE #4

3 & 4 JUIN

OBJECTIFS

- Connaître les problématiques de santé des personnes primo-arrivantes ainsi que les obstacles qu'elles peuvent rencontrer dans leur recherche de soin
- Savoir repérer la souffrance psychique ainsi que les besoins en santé mentale des personnes primo-arrivantes
- Clarifier les dispositifs d'accès aux soins des étranger.ère.s et savoir orienter les personnes primo-arrivantes

CONTENUS

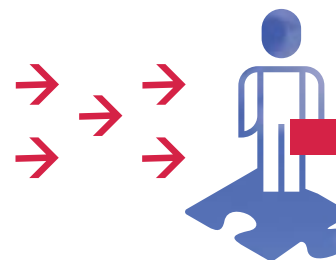
- Santé et santé mentale des personnes primo-arrivantes en situation précaire
 - Santé et sexualité : dispositifs, prévention et orientation dans l'accès aux soins
 - Exil, précarité et souffrance psychique
- Accès aux soins et droits à la santé
 - Droits au séjour et soin des étranger.ère.s : les fondamentaux
 - Architecture et fonctionnement de la protection maladie pour les étranger.ère.s

MÉTHODES ET SUPPORTS PÉDAGOGIQUES

- Apports théoriques
- Échanges de pratiques



Intervenant.e.s. Marie PETRUZZI, médecin, référente santé et sexualité, co-coordinatrice du pôle médecine • Laure WOLMARK, psychologue clinicienne, coordinatrice du pôle santé mentale
Didier MAILLE, coordinateur du pôle social et juridique



L'insertion professionnelle des personnes primo-arrivantes

Issues d'horizons divers, les personnes primo-arrivantes ont une conception et une expérience du marché du travail qui souvent divergent des usages de leur pays d'accueil. Cette formation permettra aux professionnel.le.s et bénévoles, en charge de l'accueil et l'accompagnement des personnes primo-arrivantes, de développer leurs pratiques pour mieux accompagner ce public vers une appropriation de la démarche française, afin de favoriser leur inscription rapide dans l'emploi.

STAGE #5

17 & 18 JUIN

OBJECTIFS

- Améliorer la qualité de l'accompagnement vers l'emploi des personnes primo-arrivantes
- Promouvoir auprès des acteur.rice.s de l'insertion professionnelle et de la formation linguistique les compétences des personnes primo-arrivantes
- Identifier les leviers d'insertion professionnelle pour le public primo-arrivant
- Développer sa connaissance des dispositifs, des acteur.rice.s de l'insertion professionnelle et des dynamiques actuelles du monde de l'entreprise

CONTENUS

- Qui sont les migrant.e.s primo-arrivant.e.s ?
- Sensibilisation au droit des étranger.ère.s (droit aux études, droit à la formation, droit à l'emploi)
- Acteur.rice.s et dispositifs d'insertion professionnelle clés
- L'insertion professionnelle et l'apprentissage de la langue
- Les métiers en tension, les atouts et les freins des personnes primo-arrivantes sur le marché du travail

MÉTHODES ET SUPPORTS PÉDAGOGIQUES

- Apports théoriques
- Échanges et analyse de pratiques



Intervenante Martine BENDAHAN, déléguée territoriale, assistante sociale de formation, Groupe SOS Solidarités
ASSFAM



La fiche d'inscription est à retourner :

- Par courrier : CRPVE 1 boulevard de l'Ecoute-S'il-Pleut, 91 000 ÉVRY
- Par courriel : formation@crpve91.fr

Une confirmation d'inscription vous sera envoyée par e-mail. Les adhérent.e.s au CRPVE sont prioritaires. Chaque stage doit être suivi dans son intégralité.

Nous indiquer tout désistement à un stage de formation au plus tard 48h avant le début au 01 64 97 06 07 ou par courriel : formation@crpve91.fr

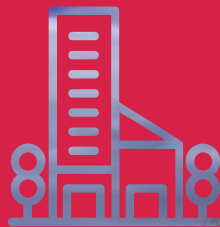
Vos données personnelles seront conservées dans le cadre du déroulé et de l'évaluation de la formation.

Cochez cette case si vous ne souhaitez pas être destinataire des informations proposées par le CRPVE.

LES MODALITÉS D'INSCRIPTION

STAGES	DATES 2019	INSCRIPTION
#1 Introduction à l'interculturel	5 avril	...
#2 Les rapports de genre dans un contexte de diversité culturelle	12 avril	...
#3 Appui à la parentalité des familles primo-arrivantes	6 mai	...
#4 Santé des personnes primo-arrivantes : repérage des besoins de santé, droit à la santé, accès aux soins	3 & 4 juin	...
#5 L'insertion professionnelle des personnes primo-arrivantes	17 & 18 juin	...

FICHE D'INSCRIPTION		Inscription gratuite et obligatoire	
Nom		Prénom	
Fonction		Structure	
Adresse, CP, Ville			
Courriel		Tél.	
<input type="checkbox"/> Adhérent au CRPVE		<input type="checkbox"/> Non adhérent au CRPVE	



■ Le CRPVE

L'activité du CRPVE s'inscrit dans le réseau national des centres de ressources politique de la ville. A ce titre, il construit et met en œuvre un projet associatif qui répond au cadre de référence des centres de ressources. Ce document, co-construit par les centres de ressources et le CGET, distingue **3 missions** :

- 1 ■ Animer des réseaux d'acteur.rice.s**
- 2 ■ Accompagner la montée en compétences**
- 3 ■ Capitaliser et diffuser la connaissance et les retours d'expériences.**

Ces missions sont principalement investies par le CRPVE au service des 3 piliers thématiques des contrats de ville qui sont la cohésion sociale, le renouvellement urbain et le cadre de vie, ainsi que le développement économique et l'emploi.

Historiquement, le CRPVE accompagne également les acteur.rice.s de l'Essonne mobilisé.e.s autour des questions d'immigration/intégration.