

# Débat d'actualité



Créer son entreprise dans les quartiers,  
c'est possible !

Quels acteurs ? Quels moyens ?  
Quels outils ?

Jeudi 24 novembre 2011



# Intervention de **Monsieur Pierre LAMBERT**

Préfet délégué pour l'égalité des chances  
auprès du Préfet de l'Essonne

# Table ronde

## « État des lieux de l'entreprenariat en Essonne »

Interventions :

- d'**Anne-Marie BREMARD**, directrice du CIDFF de l'Essonne
- de **Marie-Hélène SAINTE-LUCE**, formatrice microcrédit social à l'UDAF
- d'**Abdoulaye SISSOKO**, de l'ADIE

Avec les témoignages de parcours d'entrepreneur(e)s issu(e)s des quartiers en politique de la Ville.





# Association pour le Droit à l'Initiative Économique

L'Adie en Essonne – Novembre 2011

« Nous donnons les moyens d'entreprendre  
à ceux qui n'ont pas les moyens »



# L'action de l'Adie dans les quartiers en Essonne

---



## Une étude de 6 mois a été menée...

- Des **activités informelles génératrices de revenus** existent dans les quartiers (vente de poissons séchés, bazin, petits services...). Elles sont souvent exercées en complément d'une activité salariée à temps partiel.
- Des réseaux bien structurés de **tontines** sont aussi présents ; les financements obtenus *via* ces tontines servent souvent à financer ces activités informelles (59%).
- Peu de ces « nano-entrepreneures » connaissent les avantages de **l'officialisation** ; pourtant, 75% se déclarent prêts à la faire si on les accompagne.
- Parallèlement, un **tissu associatif dense** existe, qui est réceptif au discours sur l'officialisation et qui est un relais « naturel ».



# L'action de l'Adie dans les quartiers en Essonne

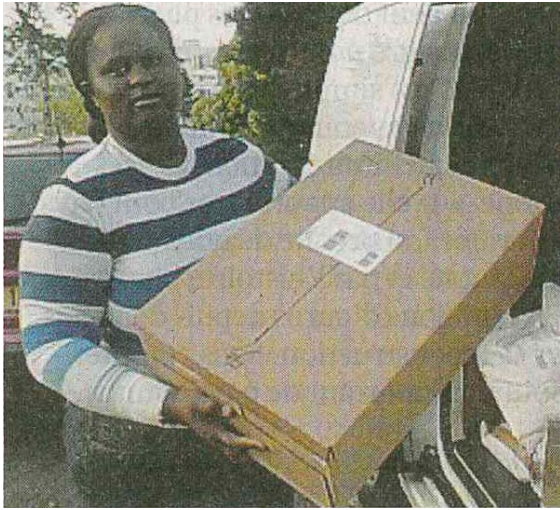
---



## Ce que l'Adie propose :

- **Un accompagnement spécifique (aide à l'officialisation, aide à la gestion du budget familial...)** sur une base volontaire et gratuite pour ce public, décliné avec les associations locales (pas de « doublon »).
- **Un microcrédit particulier, basé sur l'emprunt en groupe** (« microcrédit de groupe solidaire »), et non sur un cautionnement individuel. On reprend ainsi les structures de solidarité qui préexistent avec les tontines.
- Un travail avec l'URSSAF et le siège de l'Adie pour proposer un **statut adapté aux activités** qui permette d'avoir un réel avantage à s'immatriculer (« Article 20 LFSS »).

# Témoignages

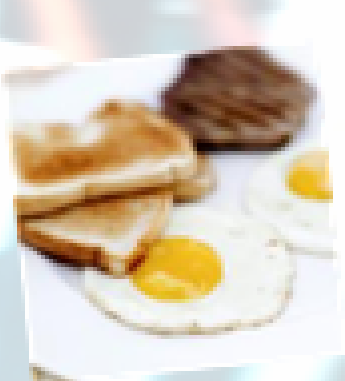


**Fadima KONTE**

*Entreprise de transport de colis - 3.5 tonnes, Brunoy*

# MURIEL TRICOCHÉ

MURIEL TRICOCHÉ



Muriel TRICOCHÉ

**FORMATRICE**

Diplômée technicienne Biochimiste

Spécialisée en microbiologie

Fabriquons,  
Servons,  
Mangeons,

**En toute sécurité**

GRACE AUX FORMATIONS :

- Méthodes HACCP,
- les Bonnes Pratiques d'Hygiène,
- Maîtrise de la contamination des bactéries.



**06 61 35 85 22**

**[mutrysal@gmail.com](mailto:mutrysal@gmail.com)**



# Échanges avec la salle



# Table ronde

## « Le parcours de l'entrepreneur »

- L'émergence du projet
- L'accompagnement du projet
- Le financement du projet
- L'hébergement de l'entreprise
- Le suivi post-crédation
- Entreprendre autrement



ESSONNE ACTIVE  
FINANCEUR SOLIDAIRE POUR L'EMPLOI



VOISIN MALIN

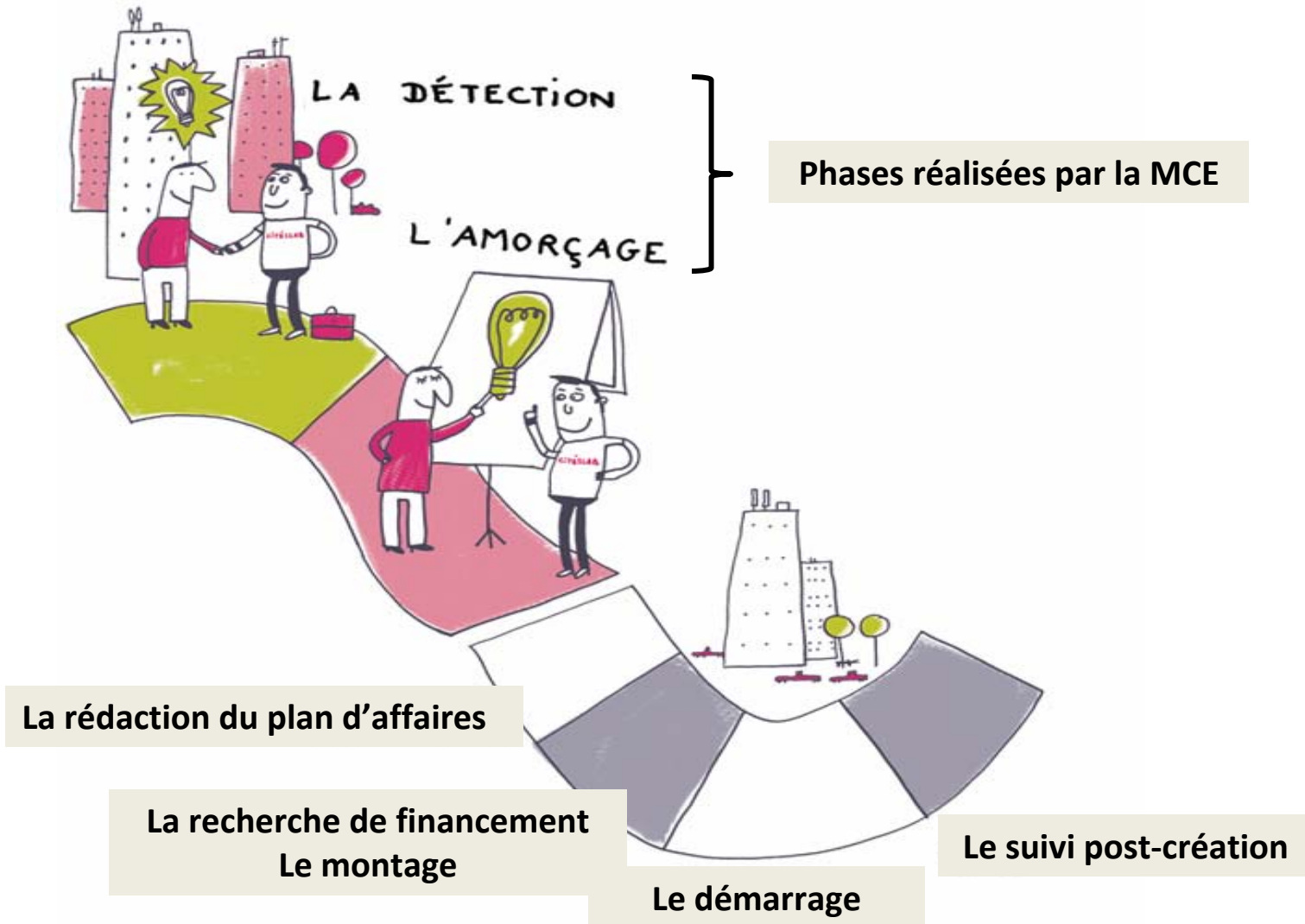
# « L'émergence du projet »

Intervention d'**Yves FÉRET**

Chargé de mission entrepreneuriat

à la Maison de l'Emploi de Corbeil-Essonnes/Évry

# Le parcours de la création d'entreprises





# Présentation et positionnement de la MCE

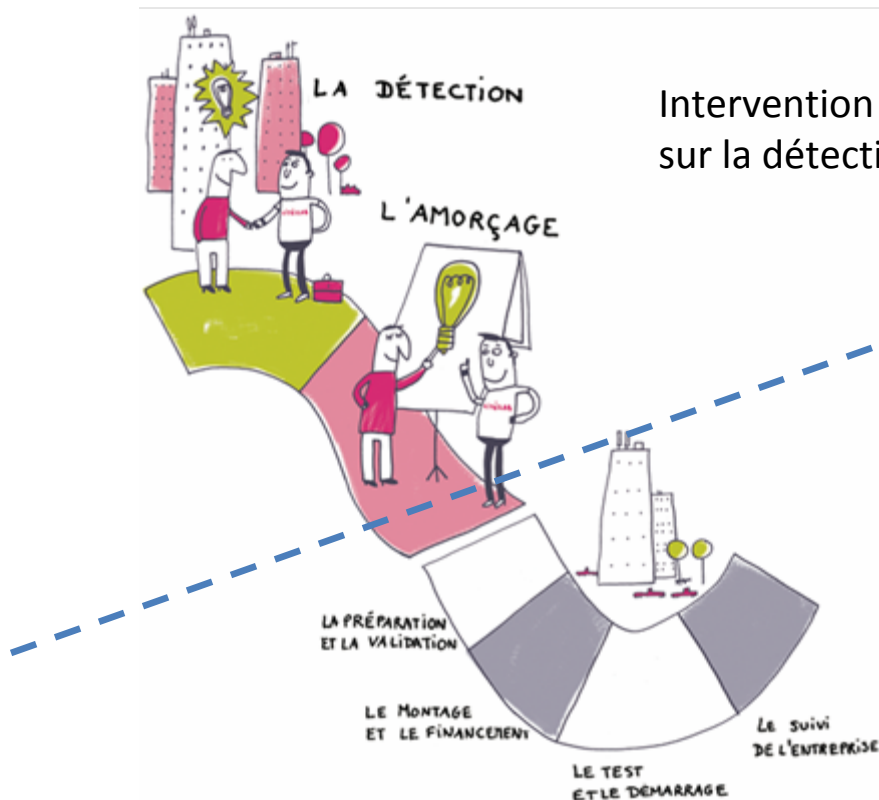
La MCE a pour vocation de :

- Stimuler et promouvoir l'esprit d'entreprise sur le territoire de la Maison de l'Emploi Corbeil-Essonnes/Évry
- Faire émerger des idées de création d'entreprises
- Amorcer des projets de création d'entreprises
- Orienter les projets amorcés vers les structures d'accompagnement à la création

# Positionnement de la MCE : l'émergence de projet

L'émergence de projet à la création d'entreprises comprend deux phases :

- La sensibilisation à l'entrepreneuriat et la détection de porteurs d'envies ou d'idées
- L'amorçage de projet avec le travail de l'idée, l'adéquation homme/projet et l'orientation vers les structures d'aide à la création d'entreprises



Intervention de la MCE uniquement  
sur la détection et l'amorçage de projet

Intervention des structures d'accompagnement  
à la création sur les phases suivantes

# De l'idée au projet de la création

## La phase d'amorçage par la MCE :

- Naissance de l'idée
- Travail sur l'idée
- Validation de l'adéquation homme/projet
- Orientation vers les partenaires de la création

Phase d'amorçage

Phase accompagnement à la création

Phase post-crétion

# « L'accompagnement du projet »

*Qu'est-ce qu'un accompagnement à la création  
d'entreprise ?*

Intervention d'**Anne-Marie BREMARD**

Directrice du CIDFF de l'Essonne



# Le parcours de création

*Quelles sont les étapes de l'accompagnement ?*



# La présentation du projet

- Historique et genèse de ce projet
- Motivations du porteur de projet
- Quels objectifs poursuit-il à travers ce projet ?
- Quelle dimension souhaite-t-il donner à cette entreprise ?
- Son entreprise dans 10 ans ?



# La présentation du créateur

- La personne
- La fiche signalétique de l'entreprise



# La description du marché, la concurrence, la demande et son évolution prévisible

- Le marché global et votre marché
- Mes produits/services
- Les caractéristiques de l'offre
- Les caractéristiques de la demande
- L'environnement et la réglementation



# Présentation de la stratégie et de la politique commerciale

- La segmentation de marché
- La stratégie commerciale
  - Produits
  - Prix
  - Communication
  - Distribution



## Les moyens à mettre en oeuvre

- Les moyens humains
- Les moyens de production
  - Local
  - Matériel



## L'estimation du chiffre d'affaire prévisionnel

**Il est risqué de se limiter à une seule méthode de calcul, l'idéal est d'en combiner plusieurs :**

- La méthode des référentiels
- La méthode des intentions d'achat

*Cf. Outils développés par l'INSEE*



## Les tableaux financiers prévisionnels

- Que va-t-on pouvoir évaluer en travaillant le prévisionnel financier ?
- Tous les partenaires (financiers et commerciaux) réclament un dossier financier sur 3 ans.





# 5 tableaux financiers pour répondre aux questions essentielles que doit se poser un porteur de projet de création

- Vais-je pouvoir démarrer ? Quels sont les capitaux nécessaires pour lancer le projet ?  
**Élaboration du plan de financement**
- Vais-je pouvoir en vivre ? Les recettes seront-elles suffisantes pour absorber les charges ?  
**Élaboration du compte de résultat prévisionnel**
- Quel sera le niveau d'activité mensuelle de mon entreprise ?  
**Élaboration du plan de trésorerie**
- Quel est le montant de CA à atteindre la première année pour être rentable ?  
**Calcul du point mort ou seuil de rentabilité**
- Mon entreprise aura-t-elle les ressources suffisantes pour assurer sa stabilité dans les 3 ans à venir ?  
**Plan de financement sur 3 ans**

## En fin de dossier : le plan d'action

- Calendrier des actions à réaliser
- Contenu des démarches à entreprendre
- Objectifs de ces démarches : orienter le porteur de projet vers les organismes susceptibles de le financer avec la meilleure connaissance possible de son dossier qu'il va ensuite devoir défendre.

# Il existe en Essonne une palette d'organismes d'appui et d'accompagnement des porteurs de projets de création d'entreprise.

- Chambre de Commerce et d'Industrie
- Chambre de Métiers et d'Artisanat
- CIDFF (femmes)
- Agence pour l'Économie en Essonne (DE)
- Boutique de Gestion (DE, RSA, AGEFIPH)
- AECC 91 (experts - comptables)

## **Le CIDFF propose un espace d'accompagnement spécifique aux femmes qui veulent créer.**

- Où ? 17 cours Blaise Pascal à Évry
- Pourquoi un espace dédié aux femmes ?
- Que leur propose l'association (gratuitement) ?
- Réunion d'information collective mensuelle pour démarrer les parcours (inscription au 01 60 79 42 26) ; rendez-vous individuels ensuite
- Suivi post-crédation et club de créatrices

# Réussir en Banlieue : un dispositif de la Chambre de Commerce et d'Industrie de l'Essonne

Intervention de **Guy MEYOU**, consultant en gestion de projets, CCI

Des actions spécifiques dédiées aux porteurs de projets résidant ou implantant leur entreprise en quartier (ZFU, ZUS, CUCS)

Accompagnements individuels par le service création/reprise de la CCI

Organisation d'une convention de financement annuelle réunissant porteurs de projets et financeurs potentiels

Promotion des outils et mise en lien avec les acteurs qu'il est possible de mobiliser au travers d'une plaquette « Je, tu, ils financent mon entreprise »



# « Le financement du projet »

Interventions d'**Alix de SAINT-AULAIRE**, directrice d'Essonne Active, et de **Marion MALLET**, chargée de mission financement à Essonne Active

# Financement de la création d'entreprise

*Quelles problématiques  
pour le créateur d'entreprise ?*

*Quelles solutions ?*



# Quels besoins/Quelles problématiques pour le créateur d'entreprise ?

## Besoins d'un créateur/repreneur d'entreprise

Investissements matériels : travaux, véhicules, matériel informatique...

Investissements immatériels : publicité, logiciels, brevets...

Trésorerie de démarrage

- Insuffisance de ressources personnelles

- Réticence du banquier

- Prise de risque pour le créateur si la caution personnelle prise par la banque est de 100%

- Risque de sous-financement si la banque refuse de financer la trésorerie de démarrage



# Quelles réponses à ces problématiques ?

Problématique	Solutions	Acteurs
<p>Risque de sous-financement du projet si :</p> <ul style="list-style-type: none"> <li>- Insuffisance de ressources personnelles</li> <li>- Refus de la banque de financer la trésorerie de démarrage</li> </ul>	<p><b>Prêt bancaire</b></p> <p><b>Prêt d'honneur</b></p> <p><b>Microcrédit</b></p>	<p>Banques</p> <p>Essonne Active via le NACRE, Essonne Initiative et Sud Essonne Gâtinais Initiative via le prêt d'honneur et le NACRE</p> <p>ADIE</p>
<p>Réticence du banquier, notamment pour les créateurs demandeurs d'emploi</p>	<p><b>Garanties sur emprunt bancaire</b></p>	<p>Essonne Active</p>
<p>Prise de risque pour le créateur si la caution personnelle prise par la banque est de 100%</p>		

# Les outils de financement

*(liste non exhaustive)*

Structure	Type d'outil	Pour qui ?
<p>Essonne Active <i>www.essonneactive.fr</i></p>	<p>Garanties sur emprunt bancaire, garanties sur caution de loyer, prêt NACRE</p>	<p>- Personnes en situation d'exclusion sociale ou professionnelle (bénéficiaires de minima sociaux, demandeurs d'emploi, etc.) issus des quartiers ou créant en quartiers</p> <p>- Femmes</p>
<p>ADIE <i>www.adie.org</i></p>	<p>Microcrédit jusqu'à 6000€</p>	<p>Micro-entrepreneurs exclus du système bancaire</p>
<p>Essonne Initiative <i>www.essonneinitiative.fr</i></p> <p>Plateforme Sud Essonne Gâtinais Initiative <i>www.idfinitiative.fr</i></p>	<p>Prêt d'honneur et prêt NACRE</p>	<p>Créateurs d'entreprises ou dirigeants d'entreprises de moins de 3 ans</p>
<p>Agefiph <i>www.agefiph.fr</i></p>	<p>Subvention jusqu'à 12 000€</p>	<p>Personnes handicapées en recherche d'emploi et inscrites au Pôle Emploi</p>
<p>Réseau Entreprendre <i>www.reseau-entreprendre.org</i></p>	<p>Prêt d'honneur de 15 000 à 50 000€</p>	<p>Projet à potentiel caractérisé par la création significative d'emplois</p>
<p>Scientipôle Initiative <i>www.scientipole-initiative.org</i></p>	<p>Prêt d'honneur</p>	<p>- Entreprises innovantes</p>

Association loi 1901 créée en 2006 avec le soutien du département de l'Essonne, des chambres consulaires, de la Fondation Macif, du Crédit Coopératif, de la Caisse d'épargne et de France Active.

## Objectif :

**Financer et accompagner les initiatives économiques créatrices d'emplois et génératrices de cohésion sociale en soutenant les projets individuels (TPE) et les entreprises solidaires.**

## Nos principes :

- Apporter une réponse aux problématiques de financement des porteurs de projet qui souhaitent créer une entreprise et par là-même créer leur propre emploi ;
- Appuyer la construction du plan de financement, réaliser l'intermédiation bancaire et faire effet levier sur d'autres financements ;
- Adosser le financement des projets à un accompagnement pendant et après la création (expertise financière, suivi et mise en place de parrainages...)

**Depuis 2006, Essonne Active a participé à la création ou la reprise de 238 entreprises portées par des personnes en situation d'exclusion sociale et/ou professionnelle, ou des femmes.**

# Essonne Active et l'entrepreneuriat dans les quartiers

Vous rencontrez des porteurs de projets issus de quartiers prioritaires ou désirant implanter leur entreprise dans un quartier prioritaire ?



**Vous pouvez les orienter vers Essonne Active !**

Ces personnes sont éligibles à tous nos outils  
(garantie sur emprunt bancaire, garantie sur caution de loyers,  
prêt à taux 0 NACRE)

# « Le financement du projet »

Intervention de **Nicolas TRENEC**

Responsable crédit à l'ADIE

# Zoom sur... les services « Adie Conseil »



## Je monte mon projet

**Adie Montage**  
2, 3 RDV pour finaliser son projet

**CréaJeunes (sur certains sites uniquement)**  
Un programme de formation et de tutorat de 2 à 4 mois destiné aux jeunes pour les aider à monter leur projet

## Je démarre mon activité

**Perm'Adie, ACI et Adie Conseil en ligne**  
Des réponses aux questions administratives, juridiques et fiscales

**Bien démarrer (nouvelle formule)**  
Une grosse demi-journée conviviale pour connaître les pièges à éviter au démarrage, échanger sur sa stratégie commerciale et s'initier de manière ludique à la gestion

## Je développe mon entreprise

**RDV Expert**  
Des conseils d'experts en développement quand j'en ai besoin (surtout sur le commercial)

### Mon accompagnement individuel

Un interlocuteur pour me conseiller dans les premières années de mon entreprise :

- Un Rdv diagnostic très axé sur la stratégie commerciale (correspond au Rdv Je me développe)
- Coaching en fonction de la situation (prendre du recul - construire et suivre un plan d'action)
- Contacts réguliers pour s'assurer que « tout va bien » et rester à l'écoute des besoins (min 3 Contacts / ans)

# Zoom sur... le financement Adie :

## L'offre de l'Adie

- Un microcrédit pour financer tous types de besoins pour la création ou le développement d'une entreprise (stock, trésorerie, investissement...)
  - 6 000€ maximum
  - taux d'intérêt : 9,71%
  - Contribution de solidarité : 5%
- Un accès facilité à des financements complémentaires (prêt d'honneur, prime régionale...) pour un financement global jusqu'à 10 000€
- Réactivité

### Exemples :

- **Créateur avec un besoin de 2500 euros :**  
**MC : 1000, PH : 500, prime : 1000**
- **Jeune avec un besoin de 5500 euros :**  
**MC : 2000, PH : 2000, prime : 1500**

## Les conditions d'accès

- Projet de création proche du démarrage ou entreprise de moins de 5 ans
- Coût global du projet < 20 000 €
- Pas d'accès au crédit bancaire
- Caution solidaire à hauteur de 50% du montant du microcrédit



# L'Adie dans l'Essonne...



**C'est Christelle, qui aide à finaliser le projet...**

**Ce sont Alexia et Abdoulaye, qui préparent le dossier de financement**



**Plus une dizaine de bénévoles qui conseillent les créateurs**

**Chaque année, nous aidons entre 150 et 200 entrepreneurs dans l'Essonne**

**Et une agence, au 110 place de l'Agora, à Evry (à côté de la médiathèque)**



**APPEL GRATUIT DEPUIS UN POSTE FIXE**



# « L'hébergement de l'entreprise »

Interventions :

**Martine CARTAU-OURY**, directrice de la Pépinière  
d'Entreprises Le Magellan, et **Yves FÉRET**,  
Chargé de mission entrepreneuriat  
à la Maison de l'Emploi de Corbeil-Essonnes/Évry

# De l'idée au projet de la création L'hébergement

- 1/ Les incubateurs
- 2/ Les pépinières et hôtels d'entreprises
- 3/ Les couveuses d'activité
- 4/ Les domiciliations
- 5/ Entreprendre à domicile

# « Le suivi post-cr ation »

Interventions d'**Alix de SAINT-AULAIRE**, directrice d'Essonne Active, et de **Marion MALLET**, charg e de mission financement   Essonne Active

## Pour rompre l'isolement du chef d'entreprise et lui permettre de se constituer un r seau de professionnels et d'entreprises

- Clubs de jeunes entrepreneurs, de femmes entrepreneurs (CJ2E, FCE, Club cr atrices CIDFF...)
- Parrainages d'anciens entrepreneurs b n voles (EGEE, ECTI...)
- Expert-comptable
- Suivi dans le cadre du dispositif NACRE (3 ans apr s la cr ation)
- Plateforme RH de la MDE Corbeil-Essonnes/Evry
- Organismes d'accompagnement

# « Entreprendre autrement »

Interventions d'**Alix de SAINT-AULAIRE**, directrice d'Essonne Active, de **Marion MALLET**, chargée de mission financement à Essonne Active, et de **Julien DECADI**, manager de projet à l'association Voisin Malin

# Entreprendre Autrement... *dans les quartiers*

## Avec une autre gouvernance

- **Les SCOP/SCIC** (Sociétés Coopératives de Production/Sociétés Coopératives d'Intérêt Collectif) : statuts permettant **d'impliquer les salariés dans le projet**, puisqu'ils détiennent plus de 50% du capital d'une SCOP, ou les collectivités locales, qui peuvent également détenir du capital des SCIC.
- **Les Coopératives d'Activités et d'Emploi** : entreprises **multi-activités** (sous format coopératif) qui **rassemblent des porteurs de projet** (salariés de l'entreprise développant leur projet individuel). Accompagnement individuel et collectif dans le développement des projets.

## En développant un projet ayant une utilité sociale

- **Le statut associatif** : lucrativité limitée, gouvernance démocratique, implication éventuelle des collectivités...
- **Les Régies de quartier** : regroupent collectivités locales, bailleurs sociaux et habitants. Mission : entretenir, embellir et veiller sur le quartier. Exemples d'activité économique : entretien, rénovation, gardiennage, médiation, etc. Elles favorisent l'insertion sociale et professionnelle d'habitants en difficulté.

# Échanges avec la salle

## Éléments de conclusion

Pot convivial autour de l'exposition dans le hall de la MDH

**« L'économie sociale et solidaire, l'économie qui propose des solutions! »**



ESSONNE ACTIVE  
FINANCIER SOLIDAIRE POUR L'EMPLOI

